

## MODELE DE MASQUE PROPOSE PAR SAMARPANA

Sur la base d'un masque du CHU de Grenoble – modèle en annexe

Le voici réalisé par mes soins en « **taille Homme** ».



Comme indiqué sur les explications ; il est constitué de deux tissus de drap de coton, et d'un tissu de polaire fin entre les deux.

Le voici en couleur et en « Taille Femme » : Ici le tissu étant épais, car en coton laqué, il n'y a pas de molleton ou de polaire, mais simplement deux épaisseurs.



Sur la photo du CHU de Grenoble de la jeune femme portant le masque, on peut constater qu'il y a un risque qu'il baille sur les côtés vers les oreilles laissant passer l'air.

En vue, de s'assurer que quelque soit la forme du visage, il n'y ait pas de cette problématique, j'ai rallongé ces deux parties qui se prolongent ainsi jusqu'au début de l'oreille.

J'ai également légèrement arrondi la pointe du nez.



(Ci-dessus) Deux Masques ; un blanc et un noir dont les extrémités sont rallongées et plaquent bien au visage.

Vu le manque d'élastiques, puisque les merceries ne sont pas ouvertes, les magasins comme Leclerc ou Super U ayant été dévalisés, j'ai pallié ce manque en prenant un collant et en découpant les jambes en rondelles ou anneaux

Sur la photo ci-dessus, Le masque blanc comporte des élastiques de couleur blanc, mais sur le noir j'ai mis des élastiques en collant noir.

Il suffit d'une seule rondelle que l'on découpe en deux pour faire un masque.

On l'insère à chaque extrémité et du fait qu'on a rallongé le masque, il suffit de peu de longueur.

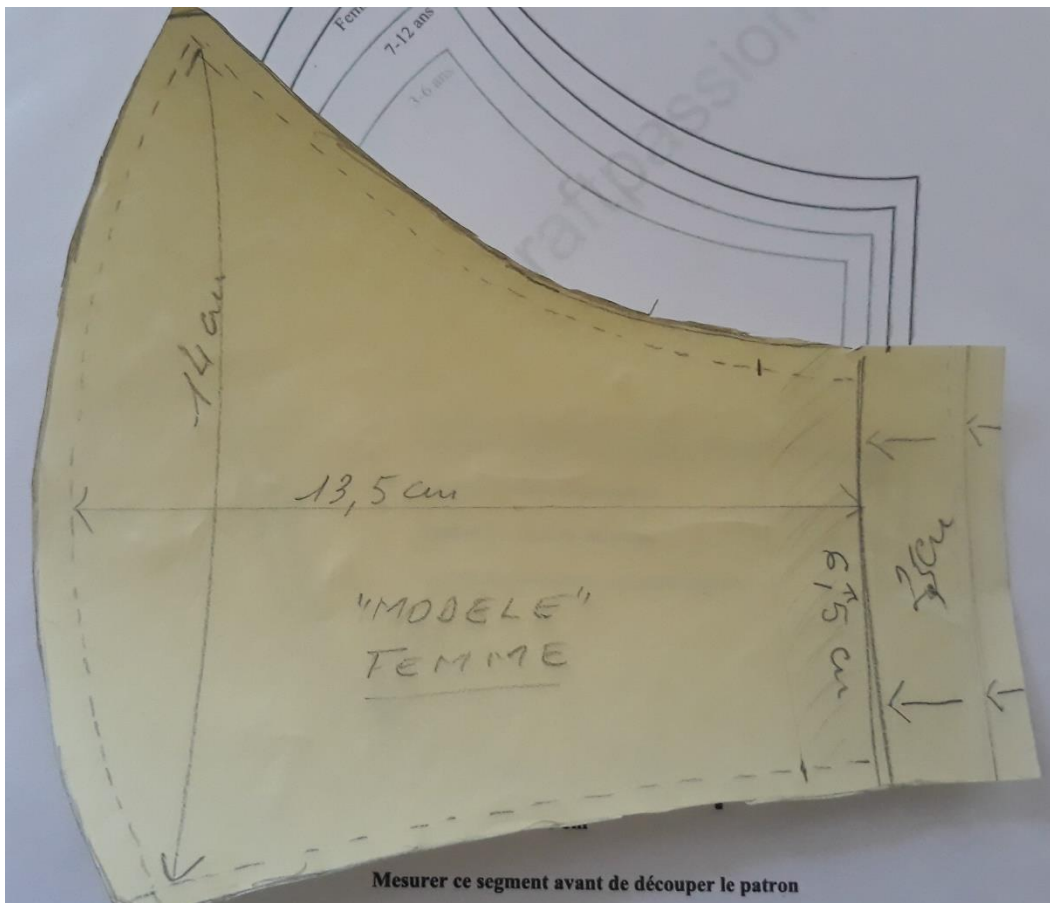
De plus, le collant nous permet d'avoir des élastiques qui ne blessent pas les oreilles.

Cela n'est pas négligeable et surtout peu cher car nous avons toutes des collants dans nos placards que l'on va bien sur laver ou sinon acheter.

Les collants premiers prix sont très avantageux surtout si on les prend en taille 5. Car nous aurons plus de longueur pour le même prix. Ils sont de plus vendus en boîtes de 3 collants. Donc très économique.



Voir l'arrondi au sommet du nez et la longueur des parties gauches et droites rallongées.



J'ai donc rallongé de 2.5cm sur les côtés. On replie le tissu sur 2mm, puis on replie encore pour arriver au trait. De manière à former un tunnel pour pouvoir passer l'élastique à l'aide d'une épingle à nourrice.

On pique cet ourlet sur le bord soit pour passer l'élastique, soit du collant, ou bien même un ruban comme ci-dessous de la couleur assortie au Masque.



Pour ne pas avoir mal derrière les oreilles dans le cas d'élastique, on peut faire une bande au crochet de 16cm de long x 4 cm de hauteur.

Pour cela : Faire douze mailles en l'air, 3 mailles serrées dans l'extrémité à chaque tour et deux tours au total. Coudre un bouton de chaque côté.

Ces boutons servent à retenir l'élastique de chaque côté du masque.



Pour les besoins de la photo, j'ai placé des boutons colorés, mais je coudrais les boutons jaunes pour plus de discrétion.

Ces bandes crochetées se placent derrière la tête, sur la nuque et tiennent le masque de chaque côté grâce aux boutons.



### Quelques réalisations.

J'ai centré la fleur pour plus d'effet en découpant les deux parties en face à face.

Chaque Masque est une création très agréable à faire.

Ici, juste deux tissus de coton pour mieux respirer.

## ANNEXE

<https://www.cnews.fr/france/2020-04-12/le-chu-de-grenoble-montre-son-personnel-comment-fabriquer-ses-propres-masques>



### I. Objet

Dans le cadre d'une situation dégradée et pour pallier à la pénurie de masque de soins, un modèle de création de masque de soins en textile est proposé pour :

- **Permettre de se protéger**
- **Continuer son activité professionnelle**
- **Permettre le maintien de l'activité de l'établissement et la prise en charge des patients**

### II. Secteurs et professionnels concernés

Tous les professionnels du CHUGA :

- Des services de soins ne prenant pas en charge de patients Covid-19\*
- Des services supports

\* les services prenant en charge les patients Covid-19 sont :

- Médecine infectieuse
- Secteurs de réanimation
- Pneumologie
- Les services de médecine interne (3<sup>ème</sup> A, B et C)



### III. Fabrication et entretien du masque de soins textile

Matériel nécessaire pour la réalisation :

- Chutes de coton (environ 20 cm) pour l'extérieur et la doublure
- Molleton fin, polaire fine, ...
- Élastique souple



Le masque de soin est composé de 2 couches de tissus en coton et 1 couche de molleton disposée entre les 2 couches.

Patron en annexe

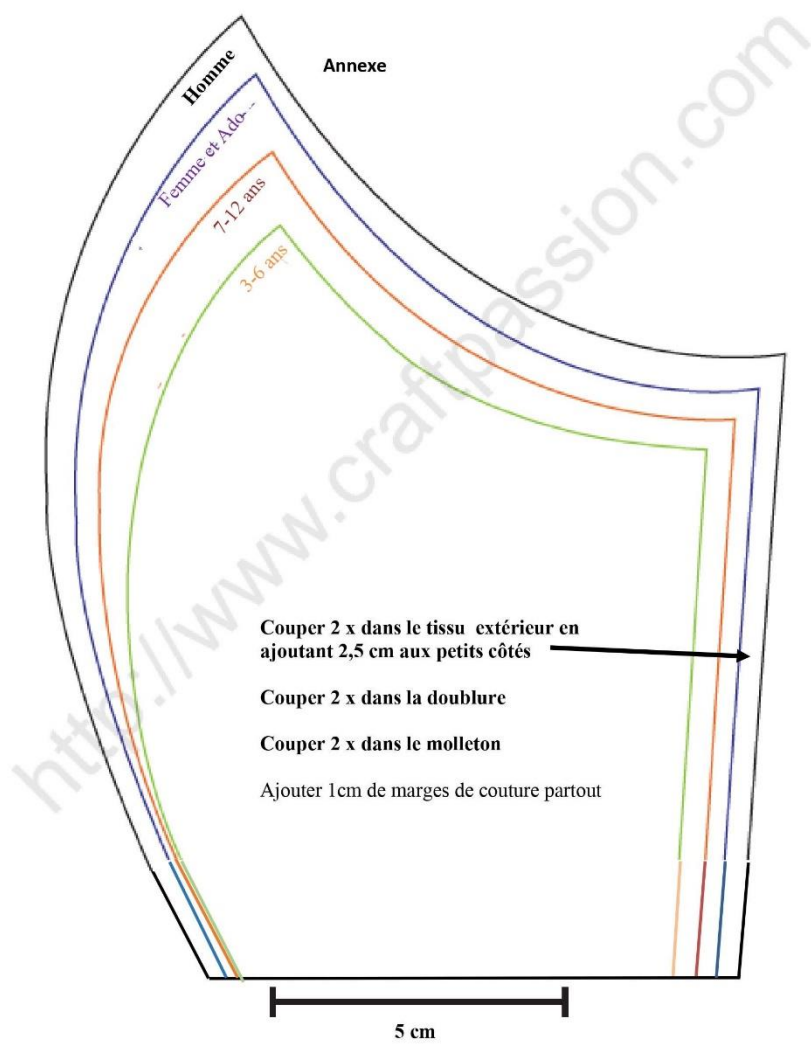
Entretien du masque :

- Celui-ci est à la charge du professionnel
- Le laver **quotidiennement** à son domicile à 30°C avec du détergent classique

### IV. Etapes de fabrication

1- Découper le patron ( <b>annexe</b> )
2- Découper les pièces de tissus en coton nécessaire (voir patron) : nous obtenons 4 pièces de tissus
3- Découper le molleton (voir patron) : nous obtenons 2 pièces de molleton
4- Couper environ 2 élastiques de 30 cm pour le grand modèle (adapter la longueur à la taille souhaitée)
5- Assembler les 2 pièces de tissu extérieur « endroit contre endroit » partie arrondie
6- Faire le même assemblage pour les 2 pièces tissu doublure
7- Assembler les 2 pièces de tissus obtenues « endroit contre endroit » en insérant les 2 pièces de molleton Coudre uniquement en haut et en bas : ne pas coudre les petits côtés
8- Retourner l'ensemble sur l'endroit
9- Surpiquer la couture centrale (verticale)
10- Surpiquer le haut et le bas à quelques millimètres du bord
11- Replier les petits côtés (2 fois 1 cm) - repasser
12- Piquer à quelques millimètres du pli pour créer une coulisse
13- Faire glisser le nœud dans la coulisse pour le confort





Couper 2 x dans le tissu extérieur en ajoutant 2,5 cm aux petits côtés

Couper 2 x dans la doublure

Couper 2 x dans le molleton

Ajouter 1cm de marges de couture partout

5 cm

Mesurer ce segment avant de découper le patron